

Located in the historic John Street Roundhouse, just south of the CN Tower, Steam Whistle Brewery is helping to preserve an important part of Toronto's industrial heritage. The large windows and expansive interior spaces are used to host a range of events.



# Heritage On Tap

by James Careless

## Microbreweries and old buildings, an intoxicating mix

Changes to outdated liquor control laws in the early 1980s saw the re-emergence of craft breweries in Canada, starting with the Horseshoe Bay Brewery in West Vancouver in 1982. Independent brewpubs and microbreweries have continued to expand, popping up in communities across the country. Today, according to the Brewing Association of Canada, Canadians have access to one of the largest selections of beer brands and styles available anywhere in the world.

The explosion of local and regional breweries harkens back to a time when hundreds of microbreweries dotted the landscape, each making their own distinctive suds. In keeping with that tradition, many a microbrewer (a low-volume, hands-on beer maker, usually working from a single location and often paired with a pub that serves its beers) has sought out historic properties to set up business.



*Située dans l'historique rotonde de la rue John, immédiatement au sud de la tour CN, la brasserie Steam Whistle aide à préserver un élément important du patrimoine industriel de Toronto. Les grandes fenêtres et les vastes espaces intérieurs permettent d'y accueillir une variété d'événements.*



# Patrimoine à déguster

par James Careless

Au début des années 1980, des modifications apportées à des lois désuètes sur le contrôle des boissons alcoolisées ont permis la renaissance des brasseries artisanales au Canada, à commencer par la Horseshoe Bay Brewery de Vancouver-Ouest en 1982. Des pubs-brasseries indépendants et autres microbrasseries ont depuis lors continué d'apparaître partout au pays. Aujourd'hui, selon l'Association des brasseurs du Canada, les Canadiens ont accès à un des plus vastes choix de marques de bières au monde.

L'essor des brasseries locales et régionales rappelle l'époque où les microbrasseries se comptaient par centaines, chacune produisant sa propre bière distinctive. S'inspirant de cette tradition, de nombreux microbrasseurs d'aujourd'hui ont cherché des bâtiments historiques où s'établir. Un microbrasseur est un producteur à faible volume d'une bière maison, habituellement en un seul lieu souvent associé à un pub.

## Microbrasseries et bâtiments anciens : Un agencement rafraîchissant



Built in 1929 to service the CPR's steam locomotives, John Street Roundhouse in downtown Toronto now houses the well-known Steam Whistle Brewery.

*Construite en 1929 pour l'entretien des locomotives à vapeur de CP, la rotonde de la rue John, au centre-ville de Toronto, abrite aujourd'hui la célèbre brasserie Steam Whistle.*

## Meet the brewers

Ontario beer enthusiasts Greg Taylor, Cam Heaps and Greg Cromwell are passionate about Canada's rich beer-making history. When the trio decided to microbrew their own Steam Whistle European-style Pilsner beer, they set up shop in Toronto's historic John Street Roundhouse in 1999. Built in 1929 to service the CPR's massive passenger steam locomotives using the nearby

Toronto Union Station, the Roundhouse turned out trains that were known for their "John Street polish." The semi-circular brick building with its high ceilings and long, heavy support timbers that closed in 1986 was designated as a National Historic Site in 1990.

"We wanted to create our own 'Cathedral of Beer,'" Taylor explained. "We wanted a unique and historic place for people to visit—and for us to brew Steam Whistle—that would reflect the heritage values and our brand's commitment to quality."

## Des brasseurs passionnés

Les amateurs de bière ontariens Greg Taylor, Cam Heaps et Greg Cromwell se passionnent pour la riche histoire brassicole du Canada. Lorsqu'ils ont décidé en 1999 de brasser leur propre Steam Whistle, une pilsner à l'europpéenne, ils se sont installés dans l'historique rotonde de la rue John. Le bâtiment avait été construit en 1929 pour l'entretien des massives locomotives à vapeur des trains de passagers du Canadien Pacifique utilisant

la gare Union de Toronto, toute proche. Les trains qui en sortaient étaient si bien soignés qu'on savait immédiatement qu'ils étaient passés par la rue John. L'édifice semi-circulaire en brique, avec ses hauts plafonds et ses longues et lourdes poutres a été fermé en 1986. Il a été désigné lieu historique national en 1990.

« Nous voulions créer notre propre "cathédrale de la bière", explique M. Taylor. Nous voulions un lieu unique et historique que les gens pourraient visiter – et où nous pourrions brasser la Steam Whistle –, qui refléterait les valeurs du patrimoine et notre engagement en faveur de la qualité. »

David Miller, alors maire de Toronto, a dit à *Urban Toronto News* que le projet de revitalisation avait fait en sorte que le site « survivra comme monument du passé industriel de Toronto et ... assurera un héritage durable pour les générations futures ».

À Gatineau (l'ancienne Hull, au Québec), de l'autre côté de la rivière d'Ottawa, la microbrasserie-restaurant Les Brasseurs du Temps a une histoire tout aussi riche. Elle est située dans un ancien bâtiment municipal et château d'eau du début du 20<sup>e</sup> siècle qui a été restauré il y a quelques années, au cœur d'un quartier que la ville a voué aux arts et à la culture.

Esthétiquement, le 170, rue Montcalm, siège des Brasseurs du Temps, séduit avec ses grandes fenêtres, ses voûtes romanes et son imposante cheminée en brique. Mais ce n'est pas son seul aspect patrimonial. « Nous sommes établis sur le site où le fondateur de Hull, Philemon Wright, a créé la première brasserie de la ville en 1821 », dit Marc Godin, propriétaire-exploitant de l'établissement avec son associé Alain Geoffroy. « L'immeuble était à l'origine une distillerie, en 1813. Mais quand Wright a appris que le canal Rideau serait construit de l'autre côté de la rivière et que des centaines d'ouvriers arriveraient pour effectuer le travail, il a décidé d'exploiter ce marché

Toronto's then Mayor David Miller described the revitalization project to *Urban Toronto News* as having ensured that the site "will endure as a monument to Toronto's industrial past and ... provide a lasting legacy for future generations."

In Gatineau (formerly Hull), Quebec, just across the river from Ottawa, Les Brasseurs du Temps microbrewery and pub enjoys an equally storied history. It is located in a turn-of-the-20th-century former municipal building and water tower, which was restored some years ago in the heart of a

City-designated arts and culture area. (See cover photo.)

Aesthetically, the home of Les Brasseurs du Temps at 170 rue Montcalm charms with its large windows, Romanesque arches and towering brick chimney. But the heritage connection does not end there: "We're on the site where Hull's founder, Philemon Wright, established this city's first brewery in 1821," said Marc Godin, who owns and operates Les Brasseurs du Temps with partner Alain Geoffroy. "The site had originally been used as a distillery in 1813.

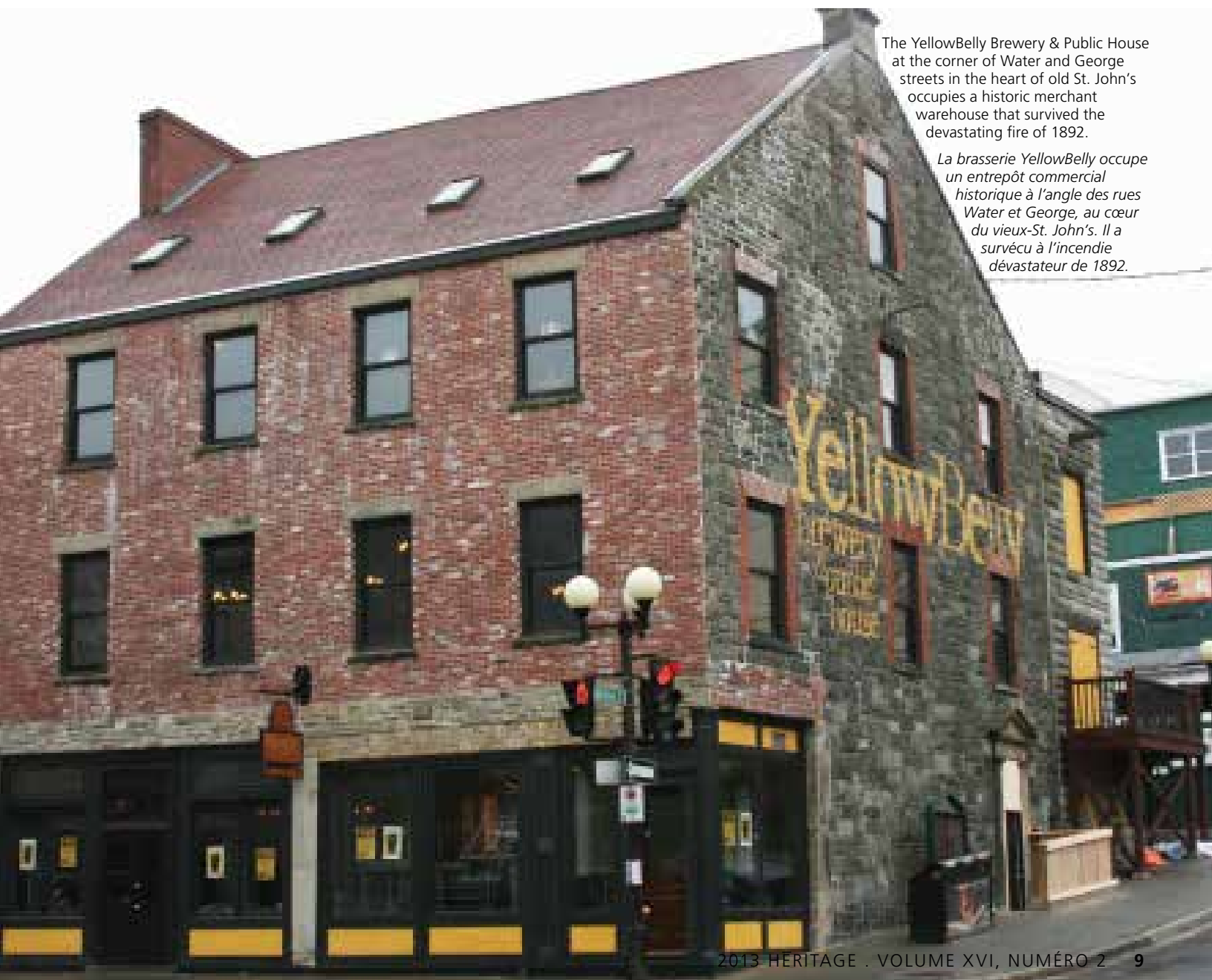
en produisant de la bière. » (Voir la photo couverture).

À l'Est, la YellowBelly Brewery & Public House de St. John's (Terre-Neuve) est fière de vivre depuis 2008 dans un entrepôt-résidence de cinq étages restauré de l'arrondissement historique national de la rue Water. « C'est ici que le grand incendie de 1892 s'est arrêté, épargnant l'immeuble des flammes, dit l'autoproclamé « aubergiste » du YellowBelly Craig Flynn. Mais certaines parties du bâtiment sont plus anciennes. En fait, il y a une belle petite section qui date de 1725. Tout a été restauré en préservant le patrimoine, surtout les énormes poutres de bois de

plus de 40 pieds de longueur! »

À Regina, la Bushwacker Brewing Company exploite depuis 1991 une microbrasserie-restaurant dans l'immeuble Strathdee restauré. Ce monument de cinq étages en brique et pierre est situé dans l'historique quartier des entrepôts de la ville. Il est maintenant un condominium à usage mixte. Bushwacker est propriétaire d'environ le quart du Strathdee, dont le rez-de-chaussée.

« Construit en 1913 après le grand cyclone de Regina qui a rasé le secteur, le Strathdee était la "Cadillac" des entrepôts locaux », dit le fondateur de Bushwacker Bev Robertson.



The YellowBelly Brewery & Public House at the corner of Water and George streets in the heart of old St. John's occupies a historic merchant warehouse that survived the devastating fire of 1892.

*La brasserie YellowBelly occupe un entrepôt commercial historique à l'angle des rues Water et George, au cœur du vieux-St. John's. Il a survécu à l'incendie dévastateur de 1892.*



The Bushwacker Brewpub has been operating in the restored Strathdee Building—a five-storey landmark in Regina’s old warehouse district—since 1991.

*Depuis 1991, la brasserie-pub Bushwacker est établie dans l'immeuble Strathdee restauré. Le bâtiment de cinq étages est un point de repère familier dans l'ancien quartier des entrepôts de Regina.*

## Une affinité pour les bâtiments du patrimoine

Ce n'est pas par hasard que ces microbrasseries et d'autres encore se sont installées dans des bâtiments patrimoniaux au Canada. Les vertus de la solidité et du travail bien fait que matérialisent ces bâtiments, de même que leurs solides racines dans la communauté locale, s'agencent à merveille avec les valeurs de l'industrie de la microbrasserie. De nombreux établissements prospères jouent un rôle actif dans la vie communautaire locale, commandant des activités et organisant des festivals et autres activités, créant des retombées positives pour l'économie et la communauté locales. Et quand ils réutilisent des immeubles historiques inoccupés et créent des emplois locaux, ils attirent souvent d'autres nouvelles entreprises, et augmentent l'assiette fiscale.

« Pour élaborer la pilsner Steam Whistle, nous sommes retournés à des recettes européennes des années 1940 et 1950, dit Greg Taylor. À l'époque, les Canadiens avaient accès à des centaines, sinon des milliers de bières uniques et savoureuses – avant l'homogénéisation qui s'est produite lorsque Carling-O'Keefe, Labatt et Molson ont acheté les petits brasseurs et arrêté de produire leurs bières. Il s'agit d'un patrimoine qui a presque été perdu et que nous et d'autres microbrasseurs nous efforçons de faire revivre. »

L'image de marque de l'industrie canadienne de la microbrasserie s'appuie sur l'association avec la qualité et l'individualité du passé. Ce positionnement est diamétralement opposé au marketing axé sur le sport et le sexe des grandes marques de bière industrielle d'aujourd'hui.

But when Wright learned that the Rideau Canal would be built across the river, and that hundreds of [labourers] would be stationed here to build it, he decided to tap that market by brewing beer instead.”

Eastwards in St. John's, Newfoundland, the YellowBelly Brewery & Public House has lived proudly in a restored five-storey merchant warehouse/residence in the

city's Water Street National Historic District since 2008. “This building marks where the Great Fire of 1892 stopped, sparing it from the flames,” says YellowBelly publican (his own title) Craig Flynn. “But parts of this building are older. In fact, there's a beautiful little section that has been here since 1725. All of the space has been restored to respect its

À l'intérieur se trouvent de hauts murs de brique, du gros bois d'œuvre et des plafonds garnis de tôle embossée. Le propriétaire a tout préservé. « Franchement, j'admire ce bâtiment du patrimoine et j'aimais la bière artisanale de qualité depuis des décennies. Alors quand l'occasion s'est présentée d'acheter une part du Strathdee et d'y créer ma propre microbrasserie, je l'ai saisie. »

heritage character, especially the huge wooden beams that are over 40 feet long!”

Meanwhile, in Regina, the Bushwakker Brewing Company has been operating a microbrewery and restaurant in the restored Strathdee Building since 1991. This five-storey brick and stone landmark is located in the city’s historic warehouse district and is now a mixed-use condominium. Bushwakker owns about a quarter of the Strathdee, including the ground floor.

“Built in 1913 after the Great Regina Cyclone—which reduced this area to rubble—the Strathdee was the ‘Cadillac’ of local warehouses,” said Bushwakker founder Bev Robertson. Its interior features high brick walls, heavy square timbers and pressed-tin ceilings, all of which were preserved by the owner. “Frankly, I have loved this heritage building and quality craft beer for decades. So when the opportunity arose to buy into the Strathdee and set up my own micro-brewery, I seized it.”

## Heritage buildings and brew

It is no coincidence that these and other Canadian micro-breweries have set up shop in restored heritage buildings. The qualities of solidity and craftsmanship that these buildings embody, along with their strong roots in the local community, dovetail with the values of the microbrewing industry. Many successful establishments play an active role in local community life, sponsoring local activities and organizing festivals and events, leaving a positive impact on the local economy and community. And when they reuse vacant historic

buildings and create local jobs, they often attract other new businesses and increase the tax base along the way.

“In making Steam Whistle Pilsner, we have gone back to European recipes from the 1940s and 1950s,” said Greg Taylor. “Those were the times when Canadians had access to hundreds, if not thousands, of unique and flavourful beers—before the homogenization that occurred when Carling-O’Keefe, Labatt and Molson bought out the smaller brewers and stopped making their beers. That’s a heritage that was almost lost, that we and other microbrewers are working hard to revive.”

The Canadian micro-brewing industry’s branding strategy is built upon this identification with the quality and individuality of the past. It is a posture that stands in contrast to the sports-and-sex marketing of mass-produced big brand beers today.

But heritage is clearly much more to these microbrewers than just a marketing approach: It is something they passionately believe in. The proof can be found in the time and money they have invested in restoring and adapting historic places to new uses or, in many cases, converting them back to their original function.

For instance, in order to conform to heritage codes in Toronto, Steam Whistle had to build its modern facilities within the John Street Roundhouse without nailing, screwing or bolting anything to the original building fabric. “The support between the two structures is provided by clamps, which can be used without puncturing the original building, and which can be removed should we leave,” said Taylor.

At the YellowBelly in St. John’s, recent excavations to make room for a historically-sensitive expansion were executed under the watchful

Mais pour les microbrasseurs, le patrimoine est manifestement plus qu’un argument de marketing : c’est une véritable passion. La preuve en est l’investissement en temps et en argent qu’ils ont consacré à la restauration de lieux historiques et leur adaptation à de nouvelles vocations ou, dans de nombreux

la rotonde de la rue John sans clouer, visser ou boulonner quoi que ce soit dans la structure d’origine du bâtiment. « Le support entre les deux structures est assuré par des crampons, qui peuvent être utilisés sans percer le bâtiment d’origine et qui peuvent être enlevés si jamais nous quittons », dit M. Taylor.



The annual Blackberry Mead release is just one of many popular special events—some aimed at supporting community cultural groups—held at Regina’s Bushwakker Brewpub.

*Le Blackberry Mead a lieu chaque année à la brasserie Bushwakker de Regina. Il n’est qu’un des nombreux événements spéciaux qui y sont organisés, y compris certains au profit de groupes culturels communautaires.*



Visitors to Les Brasseurs du Temps microbrewery in Gatineau can view the vats and follow a 200-metre course through the history of beer brewing in the Outaouais region.

*Les visiteurs des Brasseurs du Temps, à Gatineau, peuvent admirer les fûts et suivre un parcours de 200 mètres explorant l’histoire de la production brassicole dans la région de l’Outaouais.*

cas, au rétablissement de leur fonction d’origine.

Par exemple, pour respecter les codes du patrimoine à Toronto, Steam Whistle a dû construire ses installations modernes dans

Au YellowBelly à St. John’s, de récentes excavations nécessaires pour permettre un agrandissement dans le respect du caractère historique ont été effectuées sous l’œil vigilant d’un

eye of a hired archaeologist. "It's amazing what he has found, including pottery that dates back to the 1600s," said Craig Flynn. "Many of the artifacts are laid down in layers, each one being delineated by the ashes of whatever fire destroyed the city at that point in time."

Even if he had not founded the Bushwakker Brewing Company, Bev Robertson would have bought the Strathdee Building if he could. "I'd had my eye on it for years, as a wonderful heritage property that deserves to be saved for the future." As for Les Brasseurs du Temps' historic Gatineau building, even though the current owners did not have to do the restoration work themselves—it was done by the local government to operate an Ecomuseum—the brewpub is serious about its heritage.

"This is why we have established our own museum onsite, one dedicated to the history of brewing in our region," said Godin. "We have 40 different interpretation panels in our restaurant, with 400 brewing artifacts preserved and on display." The artifacts include antique wooden beer kegs, brewing equipment, period photographs and advertisements, and containers ranging from pioneer stoneware to old glass and tin.

There is no doubt that tapping into heritage is good business for these microbrewers. Steam Whistle's "Cathedral of Beer" is so popular, "it has become one of the city's top tourist destinations," said Greg Taylor. "That's not only a boost to our bottom line, but it is also important for raising heritage awareness among Canadians and getting more people interested in it."

*James Careless is a freelance journalist who has written extensively on historical topics for HÉRITAGE magazine, the National Post, and Legion magazine. He is also a contributing author to the Canadian*

archéologue. « Ce qu'il a trouvé est formidable, y compris de la poterie du 17<sup>e</sup> siècle, dit Craig Flynn. Bon nombre des artefacts étaient répartis entre différentes couches délimitées par les cendres d'incendies successifs qui ont détruit la ville. »

Même s'il n'avait pas fondé la Bushwakker Brewing Company, Bev Robertson aurait voulu acheter l'immeuble Strathdee. « Je l'avais à l'œil depuis des années, y voyant un magnifique bien du patrimoine méritant d'être sauvé pour l'avenir », dit-il. Quant au bâtiment historique des Brasseurs du Temps à Gatineau, les propriétaires n'ont pas dû le restaurer eux-mêmes – le gouvernement local l'ayant fait pour y aménager un Écomusée –, mais la brasserie n'en est pas moins attachée à son patrimoine.

« C'est pourquoi nous avons créé notre propre musée sur place, voué à l'historique brasseur de notre région, dit Marc Godin. Nous avons 40 panneaux d'interprétation dans notre restaurant, et 400 artefacts brassicoles en montre. » Parmi les objets figurent des fûts de bière en bois, du matériel de brasseur, des photos et des publicités d'époque ainsi que des contenants allant de la faïence rustique au bock de verre et d'étain.

Il ne fait aucun doute que miser sur le patrimoine est bon pour les affaires de ces micro-brasseurs. La « cathédrale de la bière » de Steam Whistle est si populaire qu'« elle est devenue une des grandes attractions touristiques de la ville, affirme Greg Taylor. Ce n'est pas seulement bon pour notre chiffre d'affaires, mais c'est aussi important pour sensibiliser les Canadiens au patrimoine et y intéresser un plus vaste public. »

*James Careless est journaliste pigiste. Il a signé de nombreux articles sur des sujets historiques pour le magazine HÉRITAGE, le National Post et la Revue Légion. Il est aussi un des auteurs de l'ouvrage sur l'histoire canadienne Chronicle of Canada.*

## Who says heritage can't be tasty!

Here is a small sampling of microbreweries and brewpubs located in historic buildings.



**Church Key Brewery, Campbellford, Ont.,** is located on rural route #38 in the former Zion United Church, circa 1870s, and its 1920s addition. See [churchkeybrewing.com](http://churchkeybrewing.com).

**Church Key Brewery, Campbellford (Ontario),** se trouve sur la route rurale no 38 dans l'ancienne église unie Zion (vers 1870) et son annexe des années 1920. Voir [churchkeybrewing.com](http://churchkeybrewing.com).



**Propeller Brewing Company, Halifax, N.S.,** in Halifax's historic north end is an adaptive use of the former United Brotherhood of Carpenters' hall on Gottigen Street. See [drinkpropeller.ca](http://drinkpropeller.ca).

**Propeller Brewing Company, Halifax (Nouvelle-Écosse),** installée dans l'historique quartier nord de Halifax, a donné une nouvelle vocation à l'ancien local de la Fraternité unie des charpentiers, sur la rue Gottigen. Voir [drinkpropeller.ca](http://drinkpropeller.ca).

## Le patrimoine peut aussi être savoureux!

Voici quelques exemples de microbrasseries-pubs installées dans des bâtiments historiques.



**The Gahan House Pub & Brewery, Charlottetown, P.E.I.,** is located in the capital's historic downtown in the heritage-designated Second Empire-style former home of prominent local merchant John Gahan. See [gahan.ca](http://gahan.ca).

**The Gahan House Pub & Brewery, Charlottetown (Île-du-Prince-Édouard),** est située dans le centre-ville historique de la capitale, dans l'ancienne demeure du marchand local John Gahan. Cet immeuble Second Empire est désigné comme bien du patrimoine. Voir [gahan.ca](http://gahan.ca).



**Nelson Brewing Company, Nelson, B.C.,** is in the same historic building that Nelson's original brewery occupied more than 100 years ago. See [nelsonbrewing.com](http://nelsonbrewing.com).

**Nelson Brewing Company, Nelson (Colombie-Britannique),** occupe le même immeuble historique où se trouvait la première brasserie de Nelson il y a plus de 100 ans. Voir [nelsonbrewing.com](http://nelsonbrewing.com).